



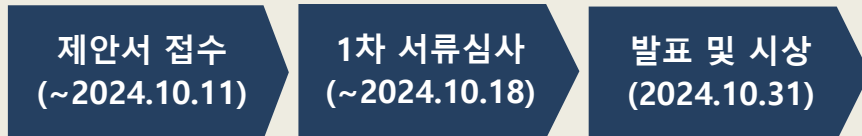
ESG 아이디어 공모전

- **목적** : 학교와 기업 간 상호작용을 통해 ESG에 대한 새로운 관점 제시
다양한 아이디어의 공유를 통해 ESG 실천을 위한 계기 마련
- **참가대상** : 한라대학교 학부 재학생 (팀 또는 개인)
- **공모주제** : HL D&I Halla 지속가능경영을 위한 E, S 관점의 새로운 문제해결 및 HL D&I Halla 기존 ESG활동 보완/개선방안에 대한 아이디어

구분	주제 (예시)
E(환경)	기후위기대응, 탄소중립, 자원 재활용, 재생에너지, 생물다양성, 폐기물, 환경데이터 수집 개선 등 환경 전반 관련 주제
S(사회)	지역상생 및 동반성장, 지역경제 활성화, 일자리창출, 인권존중, 안전보건 등 사회적 책임 관련 주제

- **신청방법** : 지방대학활성화사업단(dami.seong@halla.ac.kr)에 제안신청서 제출

• 진행일정



• 시상내역

수상구분	수상인원(팀)	수상금액
대상	1명(또는 팀)	100만원
최우수상	2명(또는 팀)	각 50만원
우수상	3명(또는 팀)	각 30만원
장려상	5명(또는 팀)	각 10만원



ESG(지속가능경영)의 개념

ESG는 무엇인가요?

- ESG는 환경(Environmental),사회(Social),지배구조(Governance)의 영문 첫 글자를 조합한 단어로, 기업 경영에서 **지속가능성**을 달성하기 위한 3가지 핵심 요소입니다. 기업의 지속적인 성장 및 생존과 직결되는 핵심가치들로, ESG를 구성하는 세부 요소들은 아래와 같습니다.



- 기후변화 및 탄소 배출
- 환경오염 및 환경규제
- 생태계 및 생물 다양성



- 데이터 보호 및 프라이버시
- 인권, 성별 평등 및 다양성
- 지역사회 관계



- 이사회 및 감사위원회 구성
- 뇌물 및 반부패
- 기업윤리

ESG의 개념_환경(Environmental)



기후변화와 자원 고갈의 위협이 커지고 있기 때문에 기업은 탄소중립, 생물다양성과 같은 지구환경을 보존하기 위한 노력과 책임을 가져야 한다는 개념임.

환경영역에서 가장 핵심적인 사안은 기후변화와 그에 따른 탄소배출 이슈임.

전 세계 인류의 지속가능성과 생존을 위해 앞으로 기업은 과감한 탄소배출 절감, 한발 더 나아가 탄소중립을 추구해야만 하는 상황에 직면하고 있음. 이와 함께 환경오염 완화를 위한 자원 및 폐기물 관리, 더 적은 에너지와 자원을 소모하는 에너지 효율화도 중요한 이슈로 떠오르고 있음.

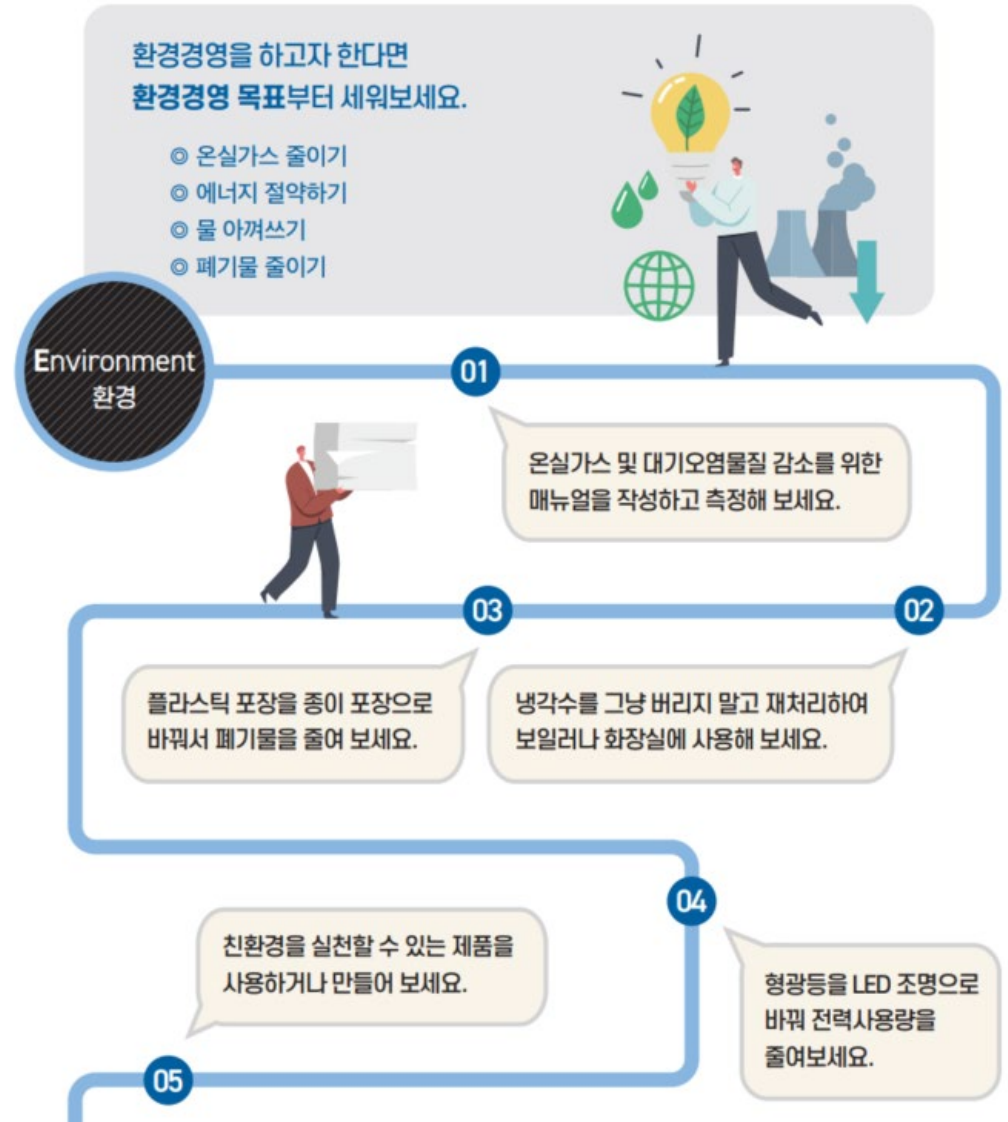
IPCC에 의하면 지구 평균 온도 상승 폭을 산업화 이전 대비 1.5도로 제한하는 목표 달성을 위해서는 2030년까지 전 세계 온실가스 배출량을 2019년 대비 43% 감축해야 함.

* IPCC(Intergovernmental Panel on Climate Change) : 기후변화에 관한 정부간 협의체

환경

Environmental

- 기후변화 및 탄소배출
- 환경오염 · 환경규제
- 생태계 및 생물 다양성
- 자원 및 폐기물 관리
- 에너지 효율
- 책임 있는 구매 · 조달 등



ESG의 개념_사회(Social)



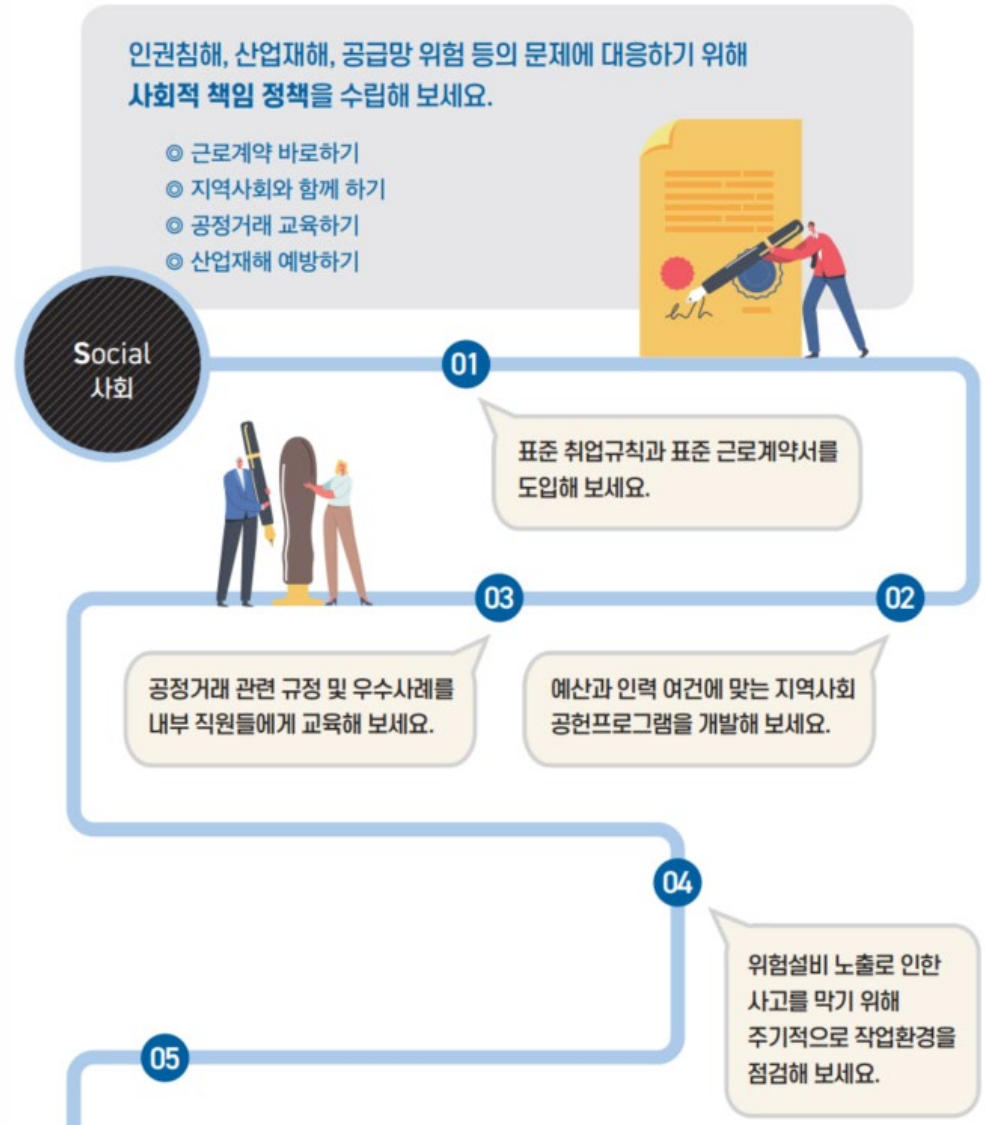
사회영역에서는 근로자의 인권보장과 안전, 데이터 보호, 다양성과 포용성, 공급망과 지역사회와의 협력 및 동반성장 관계 구축의 필요성이 강조되고 있음.

임직원, 고객, 협력회사, 지역사회 등 다양한 이해관계자에 대한 기업의 권리와 의무, 책임 등의 요소가 포함되며 최근 인권 및 안전보건 등이 이슈임.

사회

Social

- 고객만족
- 데이터 보호 · 프라이버시
- 인권, 성별 평등 및 다양성
- 지역사회 관계
- 공급망 관리
- 근로자 안전 등



ESG의 개념_지배구조(Governance)



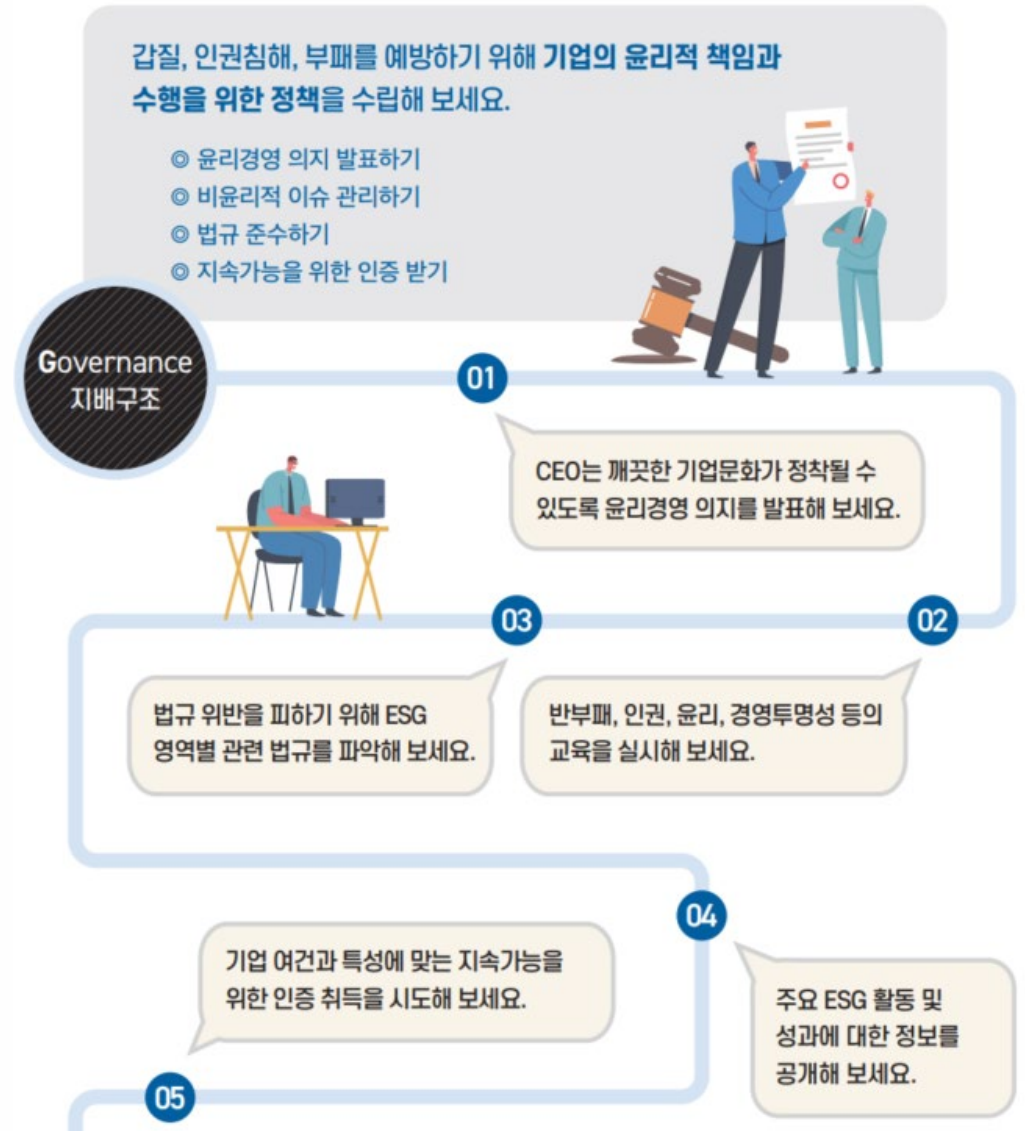
지배구조영역에서는 환경과 사회 가치의 실현을 뒷받침하는 투명하고 신뢰도 높은 이사회 구성과 감사위원회 구축이 필요함.

또한 부정부패와 뇌물을 방지하고, 로비 및 정치 기부금 활동에서 기업윤리를 준수함으로써 높은 지배구조 가치를 확보하여야 함.

지배구조

Governance

- 이사회 및 감사위원회 구성
- 뇌물 및 반부패
- 로비 및 정치 기부
- 기업윤리
- 컴플라이언스
- 공정경쟁 등



ESG의 중요성, 왜 해야 하는가?

- 과거에는 기업을 평가함에 있어서 ‘얼마를 투자해서, 얼마를 벌었는가?’ 중심으로 ‘재무적’인 정량 지표가 기준이었습니다. 그러나 기후변화 등 최근 기업이 사회에 미치는 영향력이 증가하며 ‘비재무적’인 지표가 기업의 실질적인 가치평가에 있어서 더 중요할 수 있다는 인식이 늘어나고 있습니다. 기업의 사회적 책임에 대한 담론이 형성되며, 투자자와 소비자들도 기업을 평가함에 있어 재무적 가치가 아닌 비재무적 가치를 중시하고 있습니다.

돈 잘버는 기업이 최고지!
영업이익 = 기업가치

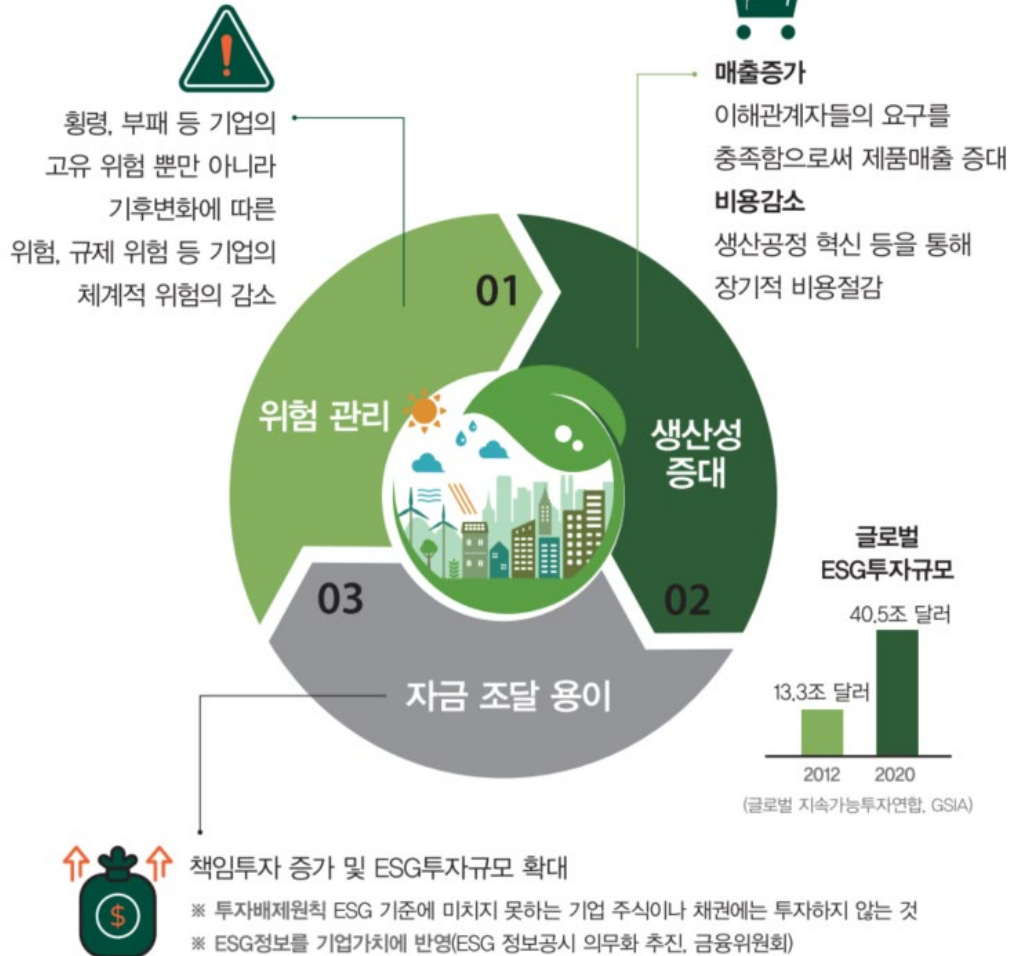


지속가능한 성장을 위해서는
재무 지표 뿐만 아니라,
기업이 사회적으로 어떠한
영향을 미치는지도 중요하지!



ESG의 중요성, 왜 해야 하는가?

위험 관리와 안정적 재무성과



신산업의 등장과 새로운 사업기회

기후변화에 대응한 친환경 에너지 산업 등 신산업의 등장

※ 그린뉴딜, 수소경제 등 산업의 패러다임 변화

사회적 문제 해결에 기여할 수 있는 혁신제품에 대한 수요 증가

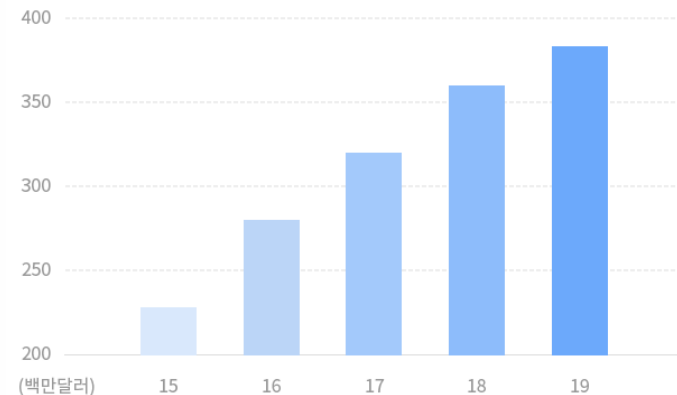
※ 착한소비 자신의 가치관에 부합하는 제품을 구매함으로써 소비 행위를 신념 표출의 수단으로 삼는 미닝아웃(Meaning Out) 소비 확대



“이 재킷을 사지 마세요(Don't buy this jacket)”

2011년 미국 블랙 프라이데이 시즌에 맞춰 〈뉴욕타임즈〉 전면 광고에 등장한 파타고니아의 광고 카피. 파타고니아는 사지 말고, 고쳐 입자는 운동으로 기업의 이익 추구를 넘어 사회적 책임과 윤리적 소비문화를 형성하는 데 큰 역할을 하고 있다.

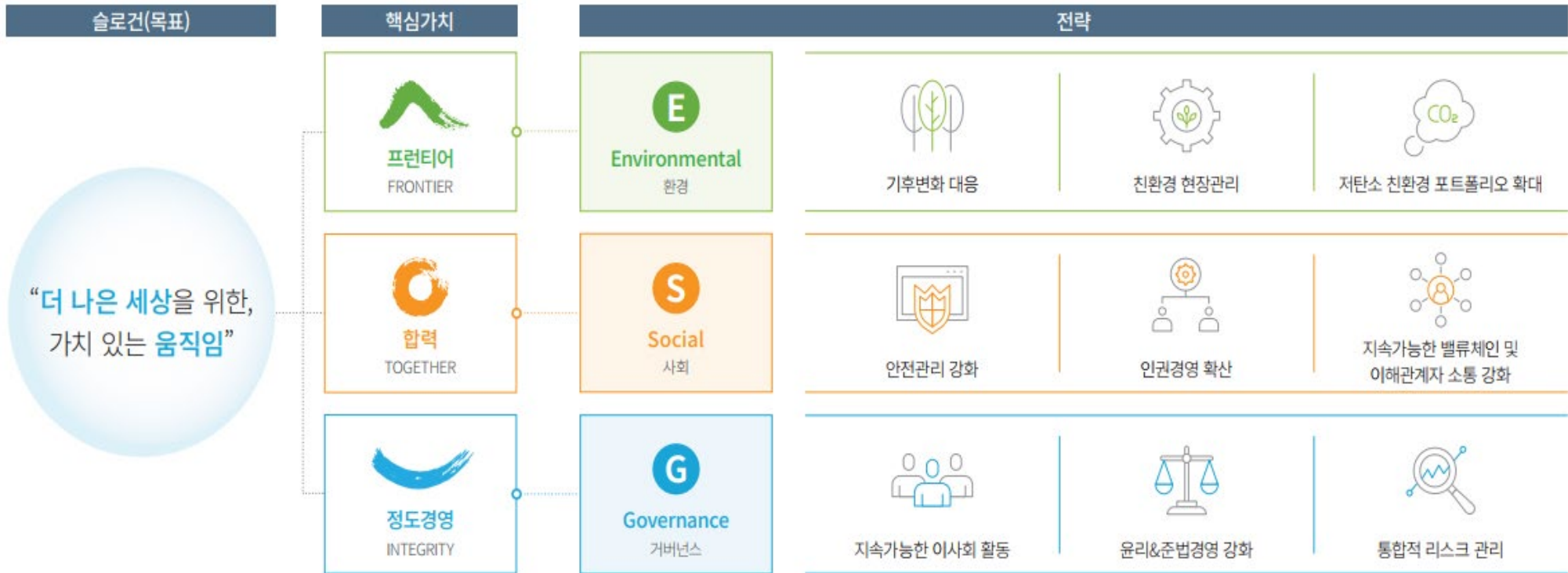
파타고니아 매출 추이 (온라인 매출)



HL디앤아이한라 지속가능경영(ESG) 전략

- HL디앤아이한라 비전 및 경영방침과 연계한 지속가능경영(ESG) 전략 수립
- 지속가능경영 실행력을 높이기 위한 E.S.G 별 실행과제 구체화

|비전| 더 나은 삶을 위한, 가치 있는 도전



※ 상세 내용은 HL디앤아이한라 홈페이지의 '2023 HL디앤아이한라 지속가능경영보고서' 참조

HL디앤아이한라 지속가능경영(ESG)활동 현황_환경(E)

구분	HL마켓	릴레이 줍깅	환경교육 (멸종위기생물교육)
목적 및 효과	<ul style="list-style-type: none"> · 일상 속 자원순환을 통한 탄소 감축 활동 · 임직원 소통 활성화를 위한 만남의 기회 제공 · 사용하지 않았던 물건의 재사용을 통한 환경보호 	<ul style="list-style-type: none"> · 지역사회 환경보호와 임직원 건강 증진 · 환경보호와 지역사회 기여를 통한 기업 이미지 제고 · 많은 임직원들의 참여를 통한 적극적인 ESG 실천 	<ul style="list-style-type: none"> · 기후환경 위기에 따른 생태계, 생물다양성 중요성 인식 제고 · 생태계/생물다양성 중요성 인식을 통한 기후환경 안정화 기여 · 미래세대 생태감수성 제고
대상	· HL디앤아이한라 전 임직원	· HL디앤아이한라 전 임직원	· 원주시 지역아동센터 초등학생
일정	· 상시	· 3~11월 (매월 1본부/현장)	· 연간 1~2회
주요내용 및 운영방법	<ul style="list-style-type: none"> · 거래 희망자 한마루 내 HL마켓에 물품 등록(설명 및 이미지 포함) - 거래구분 : 무료나눔 또는 판매 - 거래방식 : 직거래 또는 택배거래 - 결제방법 : 현금 또는 계좌이체 · 구입 희망자 게시물 댓글 작성, 거래 	<ul style="list-style-type: none"> · 본사 또는 현장 인근 줍깅(조깅을 하면서 쓰레기를 줍는 활동) 실시 · 활동의 지속성, 연속성 확보를 위해 전사 릴레이(본사 본부/현장 별) 형태로 실시 	<ul style="list-style-type: none"> · 기후위기 또는 멸종위기생물 주제에 대한 강의 및 퀴즈 · 체험형 활동(태양광 LED 램프 등 친환경 KIT 조립) · 한라대학교 사회복지학과 학생들 자원봉사 참여

HL디앤아이한라 지속가능경영(ESG)활동 현황_환경(E)

구분	탄소중립실천활동	멸종위기 실천 (보호종 두꺼비 보호)	탄소왕 찾기
목적 및 효과	<ul style="list-style-type: none"> · 지속가능경영, 탄소중립 중요성에 대한 공감대 형성 및 인식 제고 · 전 임직원 일상 속 환경보호활동을 통한 실질적 탄소중립 실천 	<ul style="list-style-type: none"> · 생물다양성과 멸종위기생물에 대한 인식 제고 · 멸종위기 보존 활동으로 생물 다양성 보존으로 기여 	<ul style="list-style-type: none"> · 일상 속 ESG 실천 문화 조성 · 임직원 건강 증진 및 탄소 저감 실천
대상	<ul style="list-style-type: none"> · HL디앤아이한라 전 임직원 	<ul style="list-style-type: none"> · HL디앤아이한라 전 임직원 中 희망자 약 15명 (선착순) 	<ul style="list-style-type: none"> · HL디앤아이한라 전 임직원
일정	<ul style="list-style-type: none"> · 상시 	<ul style="list-style-type: none"> · 연 1회 (4월 또는 5월) 	<ul style="list-style-type: none"> · 상시 (11월 포상)
주요내용 및 운영방법	<ul style="list-style-type: none"> · 일회용품 줄이기 : 컵세척기 설치 · 쓰레기 분리배출 : 종이컵수거함, 분리수거통 설치 (뜬·분·챌린지) · 적정 실내온도 유지/에너지 절감 · 인쇄용지 및 물 절약하기 ※ 본사/현장 포스터 부착, 배너 설치를 통한 캠페인 실시 	<ul style="list-style-type: none"> · 취지 설명 및 생물다양성 교육 · 다양한 생물이 있는 숲에 대한 해설과 숲 속 체험 · 로드킬 방지를 위한 두꺼비 이주 활동 	<ul style="list-style-type: none"> · 어플(open source)을 활용하여 생활 속 탄소중립활동 실천 후 인증사진 업로드 ex) 대중교통 이용, 계단 이용, 텀블러 사용, PC off 등 · 우수 제출자 포상 실시

HL디앤아이한라 지속가능경영(ESG)활동 현황_환경(E) 관련 데이터 수집

지속가능경영(ESG), 특히 환경(E) 영역의 이슈에 대응하기 위해 HL디앤아이한라 전 사업장의 환경 관련 데이터를 매월 수집하여 관리하고 있음

구분	내용
수집목적	<ul style="list-style-type: none"> · 전 사업장 ESG 실적 관리를 통한 전사 ESG 실행력 제고 · 환경(E) 관련 데이터 수집을 통한 기후변화 대응방안 모색 (온실가스 감축 및 탄소중립, 생물다양성보존, 자원 및 폐기물 관리, 에너지 효율화 등)
수집범위	<ul style="list-style-type: none"> · HL디앤아이한라 전 사업장 및 협력사
수집항목	<ul style="list-style-type: none"> · 온실가스배출량 : 법인차량, 건설장비 및 발전기, 콘크리트양생시설 등의 연료 사용량, 전기/냉·온수/스팀 사용량 · 자원사용량 : 용수사용량, 폐기물배출량, 자원사용량, 자원재활용량 · 기타 지속가능경영 기초자료 <ul style="list-style-type: none"> - 환경(E) : 멸종위기·법정보호종 관리(환경영향평가 대상 현장), 환경교육, 환경민원발생 현황 등 - 사회(S) : 사회공헌활동, 이해관계자 의사소통 등
수집방법	<ul style="list-style-type: none"> · 엑셀 양식으로 각 사업장 담당자 데이터 입력 및 취합 ※ 실적 데이터에 대한 증빙 첨부(영수증, 세금계산서, 거래명세표, 고지서 등)



환경성과
기초자료

HL디앤아이한라 지속가능경영(ESG)활동 현황_사회(S)

구분	인권존중 캠페인	나눔봉사 및 후원	주거환경개선
목적 및 효과	<ul style="list-style-type: none"> · 인권보호 및 존중에 대한 기업의 사회적 책임 이행 · 조직 내 사회적 약자 보호 및 양성평등 실현 · 인권존중 문화 조성 및 확산 	<ul style="list-style-type: none"> · 사회적 약자에 대한 배려, 지원을 통한 지역사회와의 상생/발전 도모 	<ul style="list-style-type: none"> · 취약계층 주거환경개선을 통한 주거안정 기여 · 사회적 약자에 대한 배려, 지원을 통한 지역사회와의 상생/발전 도모
대상	· HL디앤아이한라 전 임직원	· HL디앤아이한라 전 임직원 中 봉사 참여 희망자	· 지원대상 : 원주시 內 취약계층
일정	· 연 2회 (상/하반기 각 1회)	· 상시 (명절 및 특정 국가기념일)	· 연간 1~2회
주요내용 및 운영방법	<ul style="list-style-type: none"> · 인권경영을 위한 설문조사 실시 (인권존중 및 인권인식도 실태) · 전 임직원 대상 인권교육 실시 (임원/팀장/현장리더는 오프라인, 팀원은 온라인) · 인권침해 예방을 위한 인권영향 평가 실시 	<ul style="list-style-type: none"> · 설맞이 떡국/추석맞이 송편 나눔 · 사랑의 김장나눔, 사랑의 연탄나눔 · 사랑의 연탄나눔(한라대 공동 참여) · 어버이날 카네이션 나눔 · 성탄절 사랑의 케이크 나눔 · 취약계층 아동 생일파티 지원 · 반려나무 기부, 국가유공자 후원 	<ul style="list-style-type: none"> · HL디앤아이한라, 한라대학교 봉사활동 공동 참여 · 선정가구 도배지/장판 교체, 필요물품(냉난방기 등) 지급 · 대형 생활폐기물 처리 지원

HL디앤아이한라 지속가능경영(ESG)활동 현황_사회(S)

구분	지역사회 빵 나눔	HL안양과 함께하는 아이스하키	임직원 행복 추구 바자회
목적 및 효과	<ul style="list-style-type: none"> · 지역사회 취약계층 지원 · 단순 물품지원이 아닌 임직원 참여를 통한 나눔과 베품 실천 	<ul style="list-style-type: none"> · HL안양 아이스하키 선수단 재능 기부를 통한 사회적 책임 실천 · 소외계층 대상 동계스포츠 체험 기회를 통한 지역사회와의 상생 	<ul style="list-style-type: none"> · 사용하지 않는 물품의 재사용을 통한 폐기물 및 탄소 저감 실천 · 수익금 기부를 통한 기부문화 확산과 지역사회 발전 기여
대상	<ul style="list-style-type: none"> · HL디앤아이한라 전 임직원 中 희망자 약 20명 (선착순) 	<ul style="list-style-type: none"> · HL디앤아이한라 전 임직원 中 희망자, HL안양 선수 일부 	<ul style="list-style-type: none"> · HL디앤아이한라 전 임직원
일정	<ul style="list-style-type: none"> · 연 1회 (9월 또는 10월) 	<ul style="list-style-type: none"> · 연 1회 (9~10월 경) 	<ul style="list-style-type: none"> · 연 1회 (12월)
주요내용 및 운영방법	<ul style="list-style-type: none"> · 대한적십자사 사랑의 빵 나눔 봉사활동 참여 · 제빵 전문가의 도움을 받아 직접 빵을 만들고 만든 빵을 취약계층에 전달 	<ul style="list-style-type: none"> · 아이스하키 및 구단 소개 · 안양시 유소년 어린이 대상 선수들의 스케이트 강습 · 자율 스케이팅 · 기념품 증정 및 단체 사진 촬영 	<ul style="list-style-type: none"> · 회사 및 가정에서 사용하지 않는 물품 기부 (의류, 가전제품, 도서, 장난감 등) · 나눔 바자회를 통해 판매하고, 판매 수익금은 지역사회 기부